

DSE892 SNMP 网关设置说明

DSE892 SNMP 网关可连接到 SNMP V2c 网络管理系统，实现监视和控制。

DSE892 SNMP 网关与连接的 DSE 控制器进行通讯(1 个 892 最多可以连接 5 个 DSE 控制器)。如果数据改变，SNMP TRAP 信息被触发并发送给 SNMP 管理员。另外，可设置 1 个或 2 个邮件用于接受相关信息。

DSE892 SNMP 网关支持 GET 功能（用于从主控制器中读取信息）和 SET 功能（用于允许 SNMP 管理员远程控制）。

另外,DSE892 SNMP 网关包含了一个协议转换功能。

DSE892 SNMP 网关本身含有 RS232/RS485/USB/RJ45 端口，可用多种灵活的方式与控制器连接。DSE892 如下图：

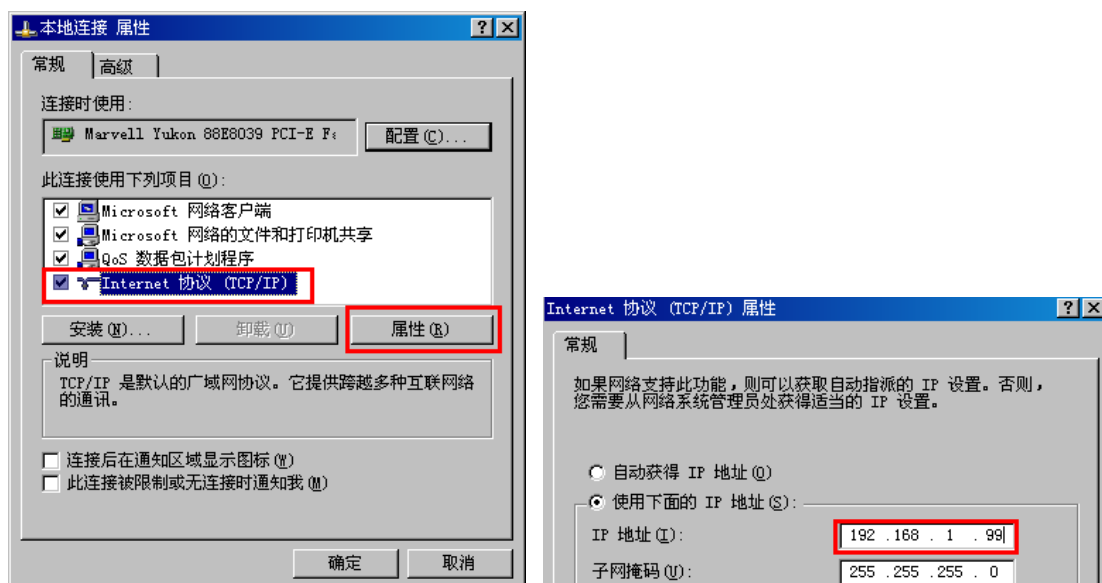


目前 DSE892 可兼容的模块如下所示：

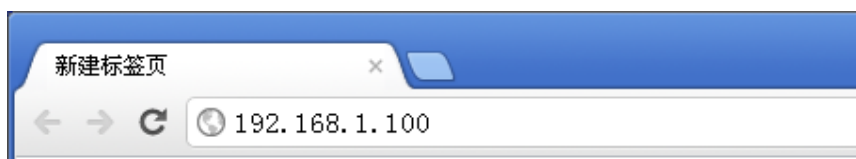
兼容的模块	USB	RS232	RS485	Ethernet
DSEL400/L401	√	×	×	×
DSE45xx/46xx	√	×	×	×
DSE60xx/61xx	√	×	×	×
DSE71xx/72xx	√	×	×	×
DSE73xx	√	√	√	×
DSE7410	×	√	√	√
DSE8610	×	√	√	√

设置完 DSE892 (LINK 灯和对应的连接端口灯都为绿色)，表示通讯正常。登入设置网站可以进行在线监控（注：使用谷歌浏览器或 IE 8 版以上浏览器或火狐浏览器，其他网站无法连接）或 MIB 浏览器查看具体的地址信息，具体设置方法如下：

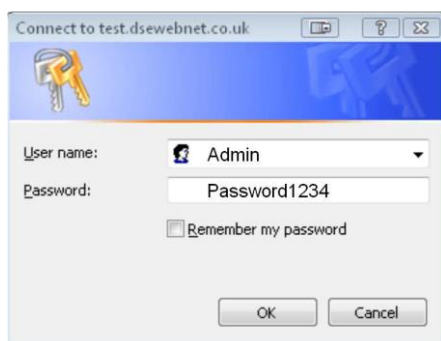
1、进入电脑本地连接，点击属性则可设置 IP 地址：



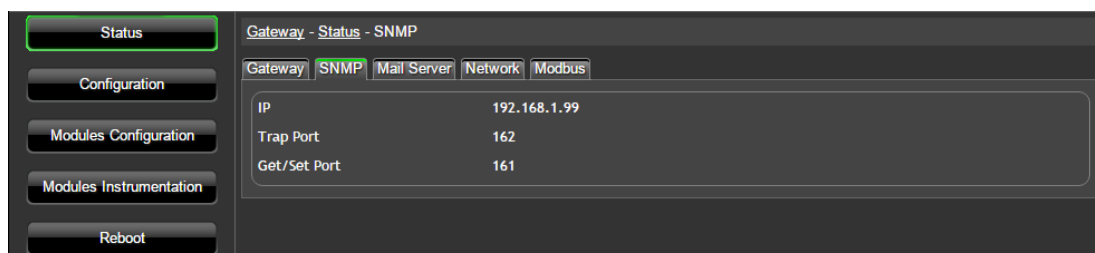
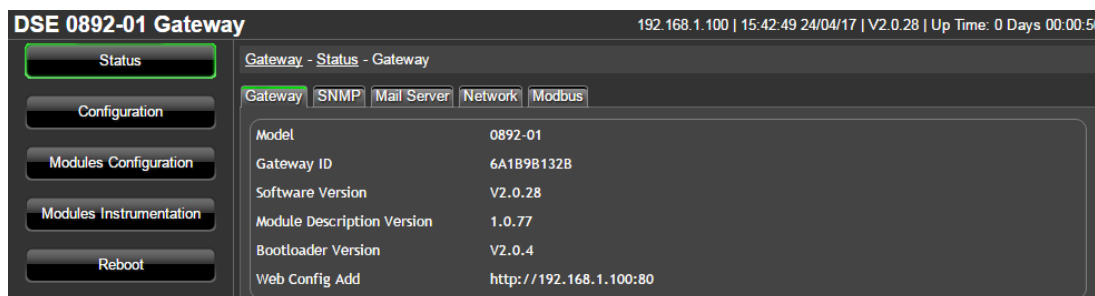
2、用网线连接DSE892的RJ45口和电脑的网络端口，打开浏览器（以Google Chrome为例），输入如下IP地址：

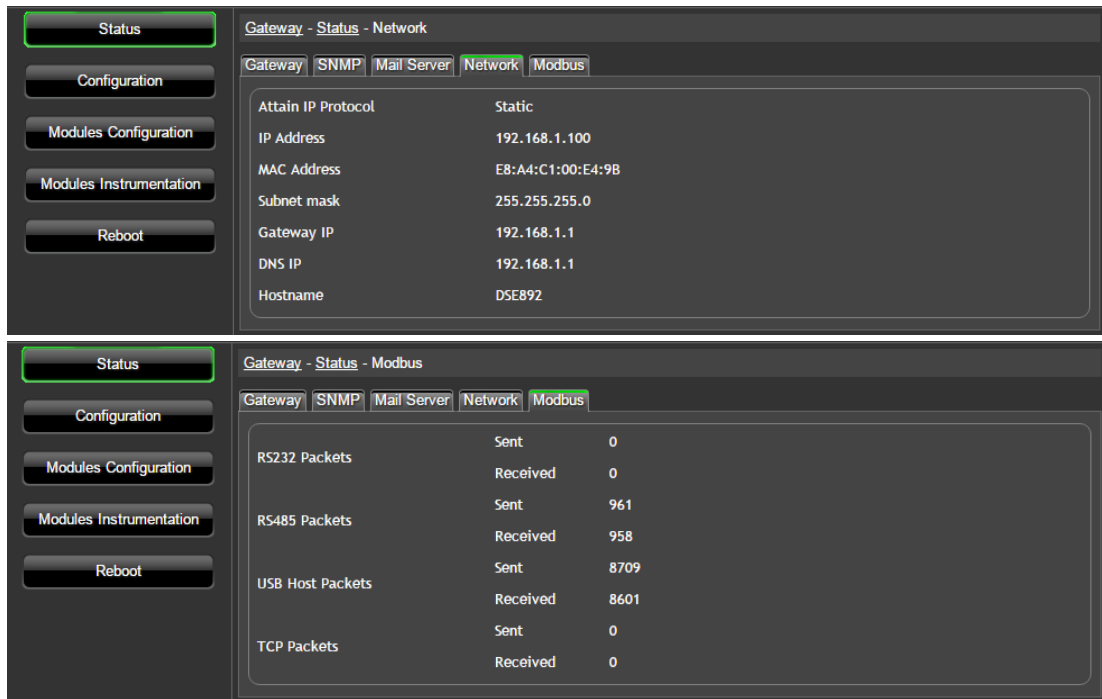


3、弹出的界面提示输入用户名和密码（注意大小写）：



4、进入如下“status”状态”界面下，此界面内容可用来查看预设的系统信息，显示各个通讯端口使用的状态；（须设置完后查看该页面）

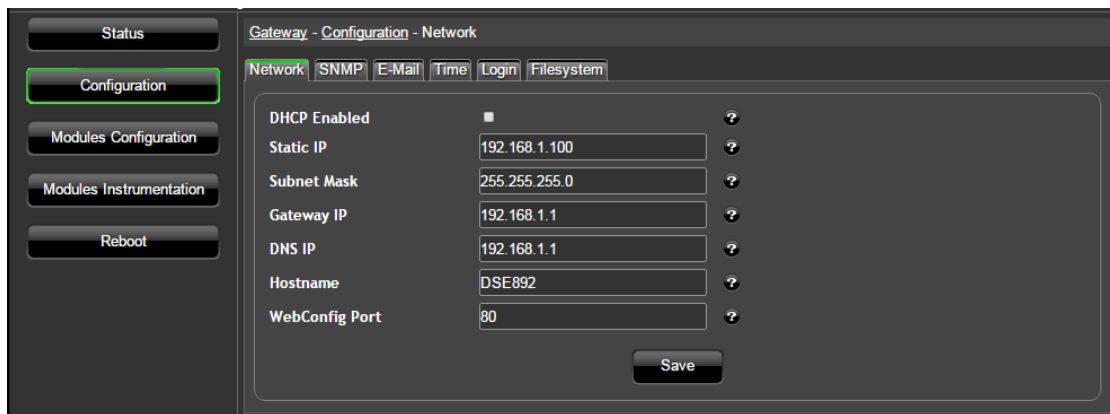




上图显示DSE892 SNMP网关已和控制器使用RS485与USB端口通讯成功

5、Network界面

在更改如下IP参数前需要向公司的网络管理员咨询；若勾选DHCP Enabled 则路由器自动分配IP地址给DSE892，不勾选则使用手动设置的IP地址；

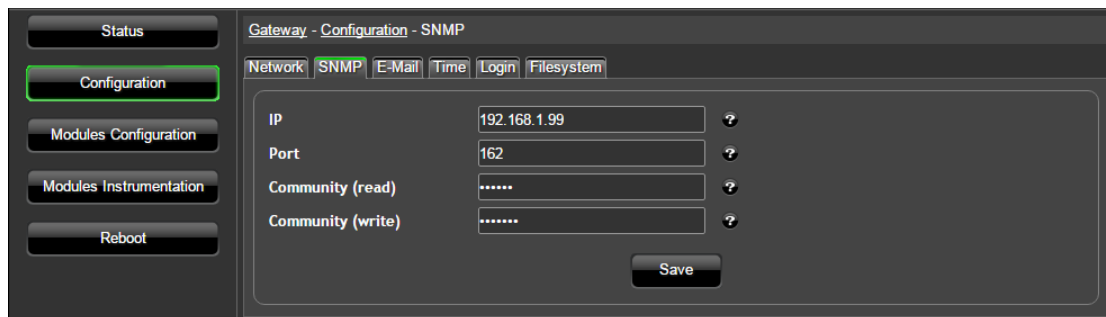


参数	描述
DHCP Enabled	<input checked="" type="checkbox"/> = 网关将从DHCP服务器请求网络设置 <input type="checkbox"/> = 必须手动输入网关设置
Static IP	(默认设置为 192.168.1.100)

Subnet mask	(默认设置为 255. 255. 255. 0)
Gateway IP	DSE892连接到因特网路由器的IP地址
DNS IP	域名服务的IP地址。通常和Gateway IP地址相同
Hostname	设备的主机名称。通常用来识别网络中的网关。定义一个名称用来协助网络IT管理者识别网络上的设备
WebConfig Port	配置页中的服务端口号（默认设置即可）

5. 1、SNMP界面（重点设置界面）

在更改如下IP参数前需要向公司的网络管理员咨询。



参数	描述
IP Port	SNMP管理IPV4的网络位置
Community(read)	读取参数时设置的密码（默认设置： public）
Community(write)	写参数时设置的密码（默认设置： private）

5.2、E-Mail界面：

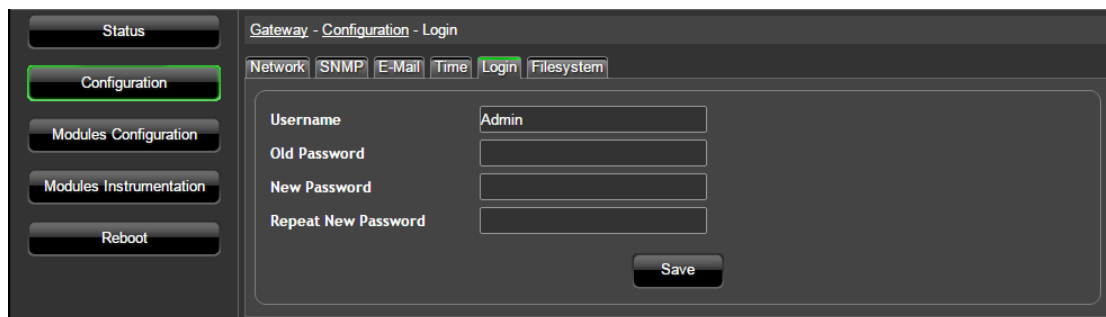
DSE892能够发送电子邮件到一个或两个地址基于管理设备检测到一个事件。

在更改如下参数前需要向公司的网络管理员咨询。

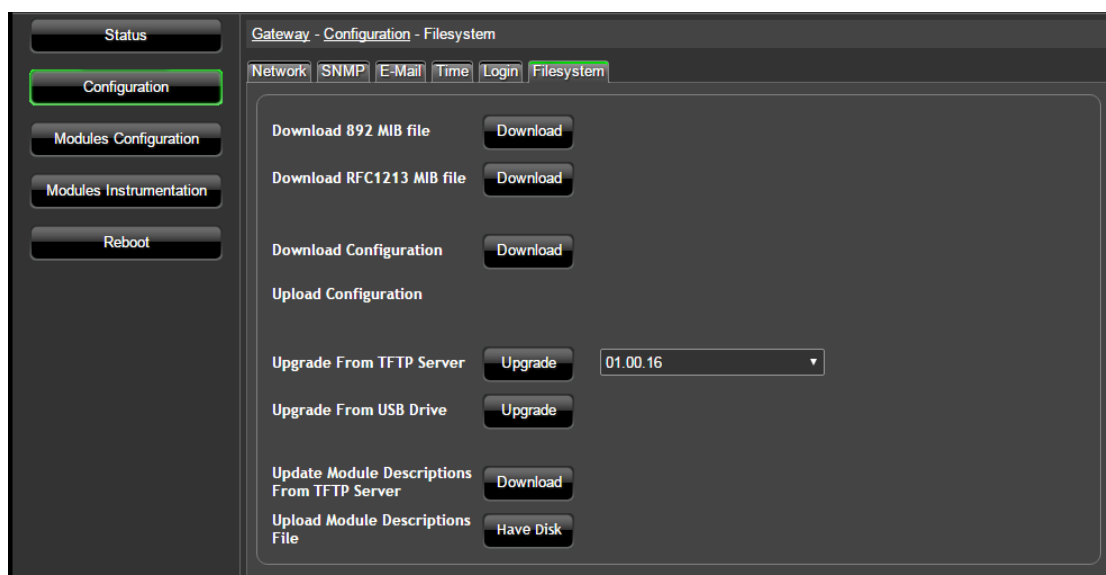
参数	描述
Recipient A Recipient B	名字和接受的邮箱地址 只有一个邮箱是必需的，若不填写空白处
Sender	发送者的名称和电子邮箱
Server	用来发送邮箱的SMTP网络地址
Port	哪个网络TCP端口用于发送SMTP电子邮箱 通常端口587用于SMTP。一些旧系统端口可能仍然配置为25
Domain	网络域名是DSE892域系统的一部分
Require authentication	<input checked="" type="checkbox"/> =SMTP服务器需要验证后用户名和密码才能进入 <input type="checkbox"/> =SMTP服务器不需要验证
Username Password	SMTP服务器的用户名和密码（当需要使用时）
Send Test	点击发送一个测试邮件到指定的接受邮箱

5.3、Login

可通过此页来修改用户名和密码，用以在进行配置页面时使用，配置完成后点击 apply，下次登录需要使用修改后的用户名和密码；



5.4、Filesystem

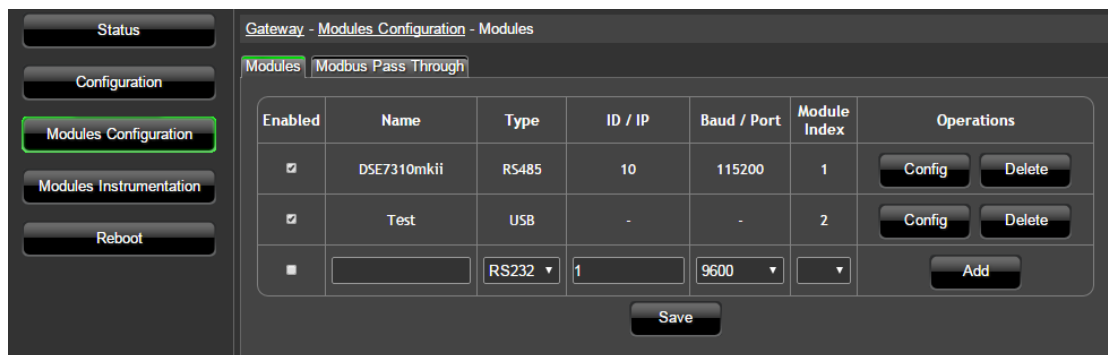


参数	描述
Download MIB file	创建DSE892网关MIB文件。此文件用来配置SNMP管理。 （打开MIB浏览器后可以查看各个地址）
Download Configuration	创建一个网关配置的备份文件。
Upgrade firmware from TFTP Server	查看标题为Firmware Upgrade by TFTP了解更详细的内容
Upgrade firmware from USB Drive	查看标题为Firmware Upgrade by USB Memory Stick

	了解更详细的内容
Upload Configuration	允许网关使用当前保存好的配置文件

6、MODULE SETUP (重点设置界面)

此页用来设置DSE控制器和DSE892连接的界面。可以同时设置多个控制器与DSE892连接，连接方式有USB/RS232/RS485/ENTERNET。若DSE892需要和其他控制器连接，可以选择添加，定义name是为了更好的识别连接的控制器：



参数	描述
Name	给每一个连接的控制器命名。例如你可以命名发电机组名称。一旦进入, 这个名字是用来创建一个新页面来配置网关在这个应用程序中
Type	用于选择哪个网关的端口用于连接控制器 RS232/RS485/Ethernet/USB
ID/IP	当端口设置为以太网- 连接控制器的 IP 地址 当端口设置为 RS232 / RS485 - Modbus 连接控制器从 ID(地址) 当端口设置为 USB, 本项不可用

Baud/Port	<p>当端口设置为以太网 - TCP 端口使用 Modbus (通常502是一个控制器连接到网关的以太网端口)</p> <p>当端口设置为 RS232 / RS485 - Modbus 连接控制器从 ID(地址)</p> <p>当端口设置为 USB, 本项不可用</p>
Operations	<p>Config: 点击进入连接的配置界面</p> <p>Delete: 点击删除该连接</p> <p>Add: 点击添加一个新的连接</p>

7、设置完以上操作后，点击 Reboot now，对以上所设置的部分参数（DSE892 的用户名和密码、IP 地址）配置到 DSE892 中；通讯成功后，则相应的 USB 的 LED 指示灯为绿色；若 892 的 USB 的 LED 指示灯为红色则为连接不成功，需要返回以上步骤进行检查。

8、拔掉电脑和892的网络连接线，892的网络端口连接到路由器，电脑连接路由器，刷新网页界面，若已重新设置用户名和密码，则需要重新登录后进行监控。

可以进行远程控制和读取参数，显示如下图显示：

Gateway - Modules Instrumentation - Modules - DSE7310mkii

Modules

Gen. Available
Gen. Breaker

Generator

	L1-L2	L2-L3	L3-L1	L1	L2	L3	IE	Total
V	0	0	0	0	0	0		
Frequency	0			0	0	0	0	
A				0	0	0		0
kW				0	0	0		0
kVA				0	0	0		0
kVAr				0	0	0		0
pf				0	0	0		-

Engine

Engine Speed	0 RPM
Oil Pressure	X KPa
Coolant Temperature	X °C
Fuel Level	# %
Charge Alternator	0 V
Engine Battery	19.3 V
Engine Starts	0
Engine Hours	0h 0m

Supervisor State

At Rest Alarm

Engine/Generator

Engine At Rest

Load Switching State

Neutral

Mode

Auto

Accumulated

kWh	0.1
kVAh	0
kVArh	0

Alarm Level: **Shutdown**

USB ID: 691FD805B3

Model: 7310 MKII

Version: 2.2

Link: ●

Configuration

Modules Configuration

Modules Instrumentation

Reboot

Alarm Level: **Shutdown**

USB ID: 671F5191C8

Model: 8610 MKII

Version: 1.3

Link: ●

Supervisor State

At Rest Alarm

Engine/Generator

Engine At Rest

Load Switching State

Generator Open

Mode

Manual

Accumulated

kWh	0
kVAh	0
kVArh	0

Modules

Gen. Available
Gen. Breaker

Generator

	L1-L2	L2-L3	L3-L1	L1	L2	L3	IE	Total
V	0	0	0	0	0	0		
Frequency	0			0	0	0	0	
A				0	0	0		0
kW				-0.4	-0.4	0		-0.4
kVA				0	0	0		0
kVAr				0	0	0		0
pf				0	0	0		-

Bus

	L1-L2	L2-L3	L3-L1	L1	L2	L3
V	0	0	0	0	0	0
Frequency	0					

Engine

Engine Speed	# RPM
Oil Pressure	# KPa

也可以通过下载MIB浏览器监控或查看具体的每个参数的地址，如下图：

